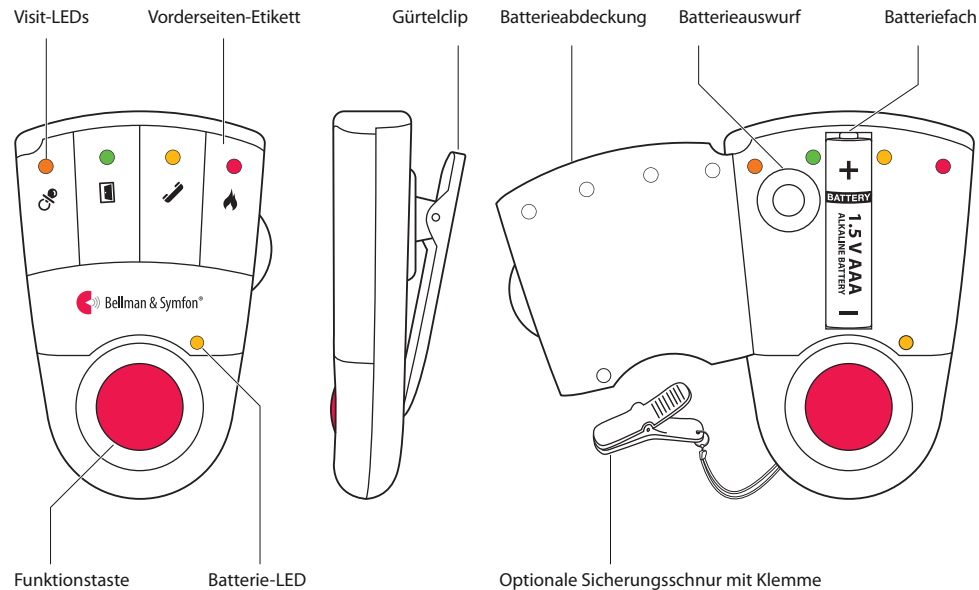


# Visit Pager-Empfänger

## Tasten und Steuerelemente



## Technische Spezifikationen

### Lieferumfang:

- BE1470 Visit Pager-Empfänger
- Sicherungsschnur mit Klemme
- Zweites Vorderseiten-Etikett

### Strom und Batterie/Akku

- Netzstrom  
7,5V DC 200 mA mit Ladegerät
- Batteriestrom  
1 x Alkaline (1,5 V; AAA) oder nachladbarer NiMH-Akku (1,2 V; AAA)
- Betriebsdauer  
Alkaline-Batterie: 2 bis 3 Wochen  
NiMH-Akku: ca. 1 Woche
- Stromverbrauch  
Aktiv: ≤200 mA, Ruhezustand: ≤1 mA

### Abmessungen und Gewicht

- Höhe: 86 mm, 3,4 Zoll
- Breite: 57 mm, 2,2 Zoll
- Tiefe: 29 mm, 1,1 Zoll
- Gewicht: 70 g, 2,5 oz (inkl. Batterien)

### Visit-LEDs

Die Visit-LEDs zeigen normalerweise Folgendes an:

- Orange LED, Schnuller-Symbol  
Der Babyruf-Sender wurde aktiviert
- Grüne LED, Türsymbol  
Der Tür-Sender wurde aktiviert
- Gelbe LED, Telefonsymbol  
Der Telefon-Sender wurde aktiviert
- Rote LED, Feuersymbol  
Der Rauchmelde-Sender wurde aktiviert

### Umgebung

- Nur für den Innengebrauch  
Betriebstemperatur  
15 °C bis 35 °C (59 °F bis 95 °F)
- Relative Luftfeuchtigkeit  
5 % bis 95 % (nicht kondensierend)

### Frequenz und Reichweite

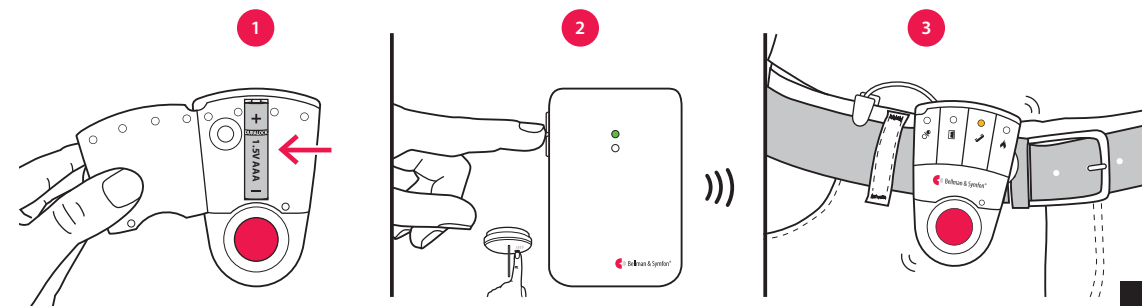
- Funkfrequenz  
314,91 MHz, 433,92 MHz oder 868,30 MHz, abhängig von der Region
- Reichweite  
50 – 250 m (55 – 273 yd.), abhängig von Funkfrequenz und Gebäudeeigenschaften

### Zubehör

- BE1260 Pager-Ladegerät
- BE1270 Vibrationskissen

## Erste Schritte

- 1 Öffnen Sie das Batteriefach, legen Sie die Batterie ein und schließen Sie das Fach wieder. Befestigen Sie den Pager mit dem Gürtelclip an Ihrem Gürtel. Für zusätzliche Sicherung gegen Verlust können Sie die beiliegende Sicherungsschnur verwenden.
- 2 Um die Funkverbindung überprüfen zu können, benötigen Sie einen Visit-Sender. Drücken Sie die Prüftaste/n des Senders.
- 3 Der Pager beginnt zu vibrieren und die Visit-LED leuchtet auf. Wenn während des Ladens ein Vibrationskissen angeschlossen ist, vibriert dieses. Wenn nichts passiert, siehe **Fehlersuche**.



## Standardmäßiges Signalmuster

Wenn ein Sender aktiviert wird, leuchtet die LED am Pager auf und der Pager beginnt, mit einer bestimmten Geschwindigkeit zu vibrieren. Dies wird Signalmuster genannt. Der Sender gibt das Signalmuster vor, das standardmäßig wie folgt eingestellt ist:

Aktivierter Sender	Pager-LED	Pager- / Vibrationskissen Vibration
■ Tür-Sender	Grün	Langsam ■□□□
■ Druckknopf-Sender	Grün	Langsam ■□□□
■ Telefon-Sender	Gelb	Mittel ■□□□
■ Babyruf-Sender	Orange	Schnell ■■■■■■
■ Rauchmelde-Sender	Rot	Lang ■■■■

## Signalmuster ändern

Das Signalmuster kann nur an den Sendern geändert werden. Siehe **Signalmuster ändern** für den jeweiligen Sender.

## Vorderseiten-Etikett wechseln

Wenn Sie Visit für andere Zwecke verwenden möchten, können Sie das Vorderseiten-Etikett austauschen. So wechseln Sie das Etikett:

- Öffnen Sie das Batteriefach, ersetzen Sie das originale durch das beiliegende zweite Etikett und schließen Sie das Fach wieder.

## Batterie ersetzen

Wenn die Batterie-LED beginnt, gelb zu blinken, ist die Batterie fast leer. So ersetzen Sie die Batterie:

- Öffnen Sie das Batteriefach und drücken Sie die Auswurfaste, um die Batterie zu entfernen. Legen Sie eine Alkaline-Batterie (1,5 V; AAA) oder eine nachladbare NiMH-Akku (1,2 V; AAA) ein, wenn Sie das Ladegerät BE1260 verwenden.

# Visit Pager-Empfänger

## Funkfrequenz ändern

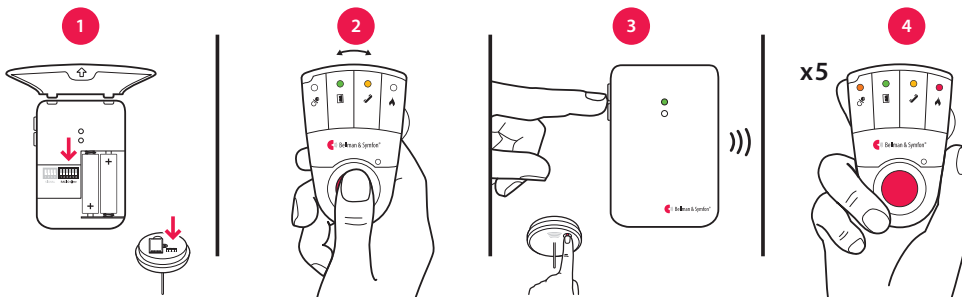
Wenn Ihr Visit-System ohne Grund aktiviert wurde, ist vermutlich in der Nähe ein anderes System installiert, das Ihr System aktiviert. Um derartige Funkinterferenzen zu verhindern, müssen Sie an allen Geräten die Funkfrequenz ändern. Die Funkfrequenzschalter befinden sich an den Sendern.

### So ändern Sie die Funkfrequenz:

- 1 Öffnen Sie die Sender-Abdeckung und stellen Sie einen beliebigen Funkfrequenzschalter auf die obere Position (= Ein), um die **Funkfrequenz zu ändern**. Siehe Funkfrequenz ändern für den jeweiligen Sender.
- 2 Halten Sie die Funktionstaste des Pagers solange gedrückt, bis die grüne und die gelbe Visit-LED abwechselnd blinken. Lassen Sie die Taste los.
- 3 Drücken Sie innerhalb von dreißig Sekunden am Sender die Prüftaste/n, um die neue Funkfrequenz zu übermitteln.
- 4 Am Pager blinken alle Visit-LEDs fünf Mal, um anzuzeigen, dass die Funkfrequenz geändert wurde. Anschließend kehrt das Gerät in den normalen Modus zurück.



**Hinweis:** Um als Gruppe funktionieren zu können, muss an allen Visit-Geräten dieselbe Funkfrequenz eingestellt sein.



## Pager-Zubehör

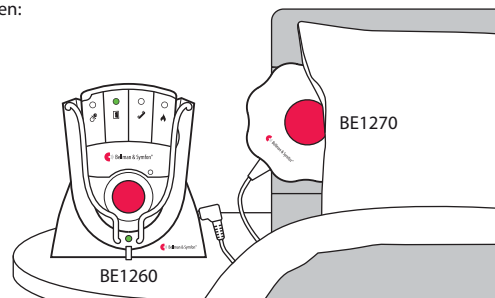
Der Pager kann mit dem folgenden Zubehör ergänzt werden:

### BE1260 Pager-Ladegerät

Lädt Ihren Pager über Nacht auf. Sie können es auf dem Nachttisch platzieren und maximal zwei Vibrationskissen anschließen. Bitte beachten Sie, dass der Pager während des Ladevorgangs nicht vibriert, die Visit-LED funktioniert jedoch wie gewohnt.

### BE1270 Vibrationskissen

Weckt Sie durch Vibrationen, falls etwas passiert, während Sie schlafen. Schließen Sie das Vibrationskissen an das Pager-Ladegerät an und schieben Sie es unter das Kopfkissen oder unter die Matratze Ihres Betts.



**Warnung!** Bei Verwendung des Pager-Ladegeräts dürfen Sie **AUSSCHLIESSLICH NACHLADBARE NiMH-Akkus** im Pager verwenden. Nicht-nachladbare Batterien laufen aus, wenn der Pager in das Ladegerät eingelegt wird, und die auslaufende Batteriesäure beschädigt die Elektronik. Daraus resultierende Schäden sind von der Garantie ausgeschlossen.

## Erweiterte Programmierung

Mit der erweiterten Programmierung können Sie das Signalmuster eines bestimmten Senders und für ein bestimmtes Ereignis sowie die angezeigten LED-Farben und das Vibrations-Signalmuster individuell nach Belieben anpassen. Die erweiterte Programmierung setzt die Funkfrequenz außer Kraft und verbindet die Geräte anhand der Seriennummer. Bitte beachten Sie, dass Rauchmelde-Sender aus Sicherheitsgründen nicht programmiert werden können.

**Hinweis:** Der Sender muss aktiviert werden, da er innerhalb des Systems darauf ausgelegt ist, das richtige Signal zu erzeugen. Dies bedeutet, dass Sie nicht immer die Sender-Prüftaste verwenden können (siehe **Standardmäßiges Signalmuster** für den jeweiligen Sender).

### So programmieren Sie den Pager:

- 1 Halten Sie die Funktionstaste des Pagers gedrückt. Die grüne und die gelbe Visit-LED beginnen abwechselnd zu blinken. Aktivieren Sie wie vorgesehen den gewünschten Sender, während Sie die Taste weiterhin gedrückt halten. Die gelbe Batterie-LED am Pager leuchtet auf, um anzuzeigen, dass Sie sich im erweiterten Programmiermodus befinden. Lassen Sie die Taste los.
- 2 Blättern Sie durch die verschiedenen Visit-LED-Optionen, indem Sie am Empfänger die Funktionstaste drücken. Wählen Sie das gewünschte Visit-LED-Signalmuster aus, indem Sie die Funktionstaste so lange gedrückt halten, bis die Batterie-LED erlischt und wieder aufleuchtet.
- 3 Blättern Sie durch die verschiedenen Vibrations-Optionen, indem Sie am Pager die Funktionstaste drücken. Wählen Sie das gewünschte Vibrations-Signalmuster aus, indem Sie die Funktionstaste so lange gedrückt halten, bis die Batterie-LED erlischt und wieder aufleuchtet.
- 4 Der Pager zeigt jetzt die neue Visit-LED-Farbe und das neue Vibrations-Signalmuster an. Drücken Sie kurz die Funktionstaste, um die Demonstration zu beenden. Nach kurzer Zeit kehrt der Pager in den normalen Modus zurück.

## Erweiterte Programmierung löschen

Befolgen Sie das nachstehende Verfahren zum Löschen der erweiterten Programmierung.

- 1 Halten Sie die Funktionstaste des Pagers solange gedrückt, bis die grüne und die gelbe Visit-LED abwechselnd blinken. Lassen Sie die Taste los.
- 2 Drücken Sie die Funktionstaste des Pagers drei Mal in schneller Folge.
- 3 Alle Visit-LEDs blinken ca. zwei Sekunden lang und zeigen so an, dass die erweiterte Programmierung gelöscht wurde.

## Fehlersuche

Die meisten Probleme lassen sich mit den nachstehenden Ratschlägen schnell beheben.

Problem	Lösung
Der Pager scheint ausgeschaltet zu sein.	<ul style="list-style-type: none"> <li>Die Batterie ist leer. Ersetzen Sie sie mit einer Alkaline-Batterie (1,5 V; AAA). <b>Wichtig!</b> Wenn Sie ein Pager-Ladegerät haben, dürfen Sie ausschließlich nachladbare NiMH-Akkus (1,2 V; AAA) für den Pager verwenden.</li> </ul>
Die Batterie-LED blinkt gelb.	<ul style="list-style-type: none"> <li>Der Batterieladestand ist niedrig. Ersetzen Sie sie mit einer Alkaline-Batterie (1,5 V; AAA). <b>Wichtig!</b> Wenn Sie ein Pager-Ladegerät haben, dürfen Sie ausschließlich nachladbare NiMH-Akkus (1,2 V; AAA) für den Pager verwenden.</li> </ul>
Der Pager reagiert nicht, wenn ein Sender aktiviert wird.	<ul style="list-style-type: none"> <li>Überprüfen Sie die Batterien der Sender.</li> <li>Verringern Sie den Abstand zwischen Pager und Sender, um sicherzustellen, dass sie in Reichweite sind.</li> <li>Überprüfen Sie, ob der Pager auf dieselbe Funkfrequenz eingestellt ist wie die anderen Geräte im Visit-System, siehe <b>Funkfrequenz ändern</b>.</li> </ul>
Der Pager wird ohne ersichtlichen Grund aktiviert.	<ul style="list-style-type: none"> <li>Vermutlich ist in der Nähe ein anderes Visit-System installiert, das Ihr System aktiviert. Ändern Sie bei allen Geräten die Funkfrequenz, siehe <b>Funkfrequenz ändern</b>.</li> </ul>