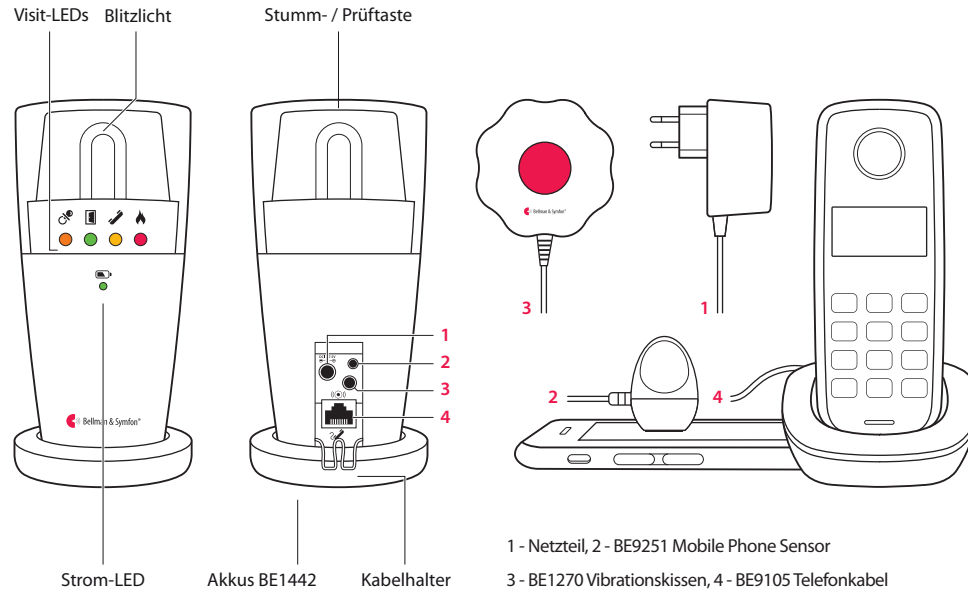


Visit Tischblitzlampe

Tasten und Steuerelemente



Technische Spezifikationen

Lieferumfang

- BE1441 Tischblitzlampe oder BE1442 Tischblitzlampe mit Ausfall-Akku
- Stromversorgung
- 4 x Akkus (1,2 V; AAA; NiMH) (nur Modell BE1442)

Strom und Akku

- Netzstrom
7,5 V DC / 1500 mA
Externes Netzteil
- Stromverbrauch
Aktiv: 1250 mA, Ruhezustand: 10 mA
- Ausfall-Akkus (nur Modell BE1442)
4 x Akkus (1,2 V AAA NiMH)
- Betriebsdauer der Akkus ca. 48 h, wenn vollständig geladen

Abmessungen und Gewicht

- Höhe BE1441: 140 mm, 5,5 Zoll
BE1442: 155 mm, 6,1 Zoll
- Durchmesser BE1441: 70 mm, 2,7 Zoll
BE1442: 78 mm, 1,3 Zoll
- Gewicht 310 g, 10,9 oz.

Visit-LEDs

- Die Visit-LEDs zeigen normalerweise Folgendes an:
- Orange LED, Schnuller-Symbol
Der Babyruf-Sender wurde aktiviert
 - Grüne LED, Türsymbol
Der Tür-Sender wurde aktiviert
 - Gelbe LED, Telefonsymbol
Der Telefon-Sender wurde aktiviert
 - Rote LED, Feuersymbol
Der Rauchmelde-Sender wurde aktiviert

Zubehör

- BE9075 Wandkonsole
- BE1270 Vibrationskissen
- BE9251 Mobile Phone Sensor
- BE9105 Telefonkabel

Frequenz und Reichweite

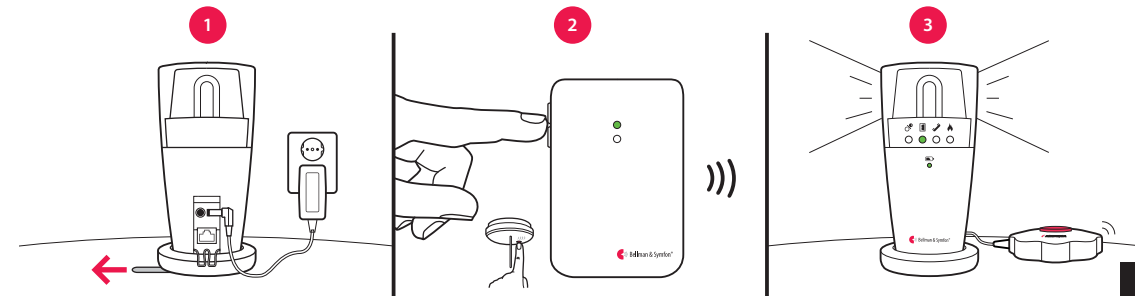
- Funkfrequenz
314,91 MHz, 433,92 MHz oder 868,30 MHz, abhängig von der Region
- Reichweite
50 – 250 m (55 – 273 yd.)
abhängig von Funkfrequenz und Gebäudeeigenschaften

Ausgang

- Integriertes Xenon-Licht mit ca. 30 Candela **Warnung!** Blitzlichter können epileptische Anfälle hervorrufen.

Erste Schritte

- Verbinden Sie das Netzkabel mit dem Empfänger und schließen Sie es an eine Netzsteckdose an. Ziehen Sie die Batterieflasche an der Unterseite heraus (nur BE1442). Stellen Sie den Empfänger auf einer flachen, ebenen Oberfläche auf oder installieren Sie ihn mit dem beiliegenden Wandkonsolen-Zubehör an der Wand (siehe separate Anweisungen).
- Um die Funkverbindung überprüfen zu können, benötigen Sie einen Visit-Sender. Drücken Sie die Prüftaste/n des Senders.
- Am Empfänger leuchtet eine Visit-LED auf und der Empfänger beginnt, zu blinken. Wenn ein Vibrationskissen angeschlossen ist, vibriert dieser Alarm. Durch kurzes Drücken der Stumm-/Prüftaste wird die letzte Signalausgabe wiederholt. Wenn nichts passiert, siehe **Fehlersuche**.



Standardmäßiges Signalmuster

Wenn ein Sender aktiviert wird, leuchtet eine LED an der Tischblitzlampe auf und das Vibrationskissen beginnt, mit einer bestimmten Geschwindigkeit zu vibrieren. Dies wird Signalmuster genannt. Der Sender gibt das Signalmuster vor, das standardmäßig wie folgt eingestellt ist:

| Sender | Tischblitzlampe | | Vibrationskissen |
|--|-----------------|------------|--|
| Aktivierte Quelle | Visit-LED | Blitzlicht | Vibration |
| Tür-Sender / Druckknopf-Sender | Grün | Ja | Langsam <input type="checkbox"/> <input type="checkbox"/> <input type="checkbox"/> <input type="checkbox"/> |
| Telefon-Sender / angeschlossenes Telefon | Gelb | Ja | Mittel <input type="checkbox"/> <input type="checkbox"/> <input type="checkbox"/> |
| Babyruf-Sender | Orange | Ja | Schnell <input type="checkbox"/> <input type="checkbox"/> <input type="checkbox"/> <input type="checkbox"/> <input type="checkbox"/> <input type="checkbox"/> |
| Rauchmelde-Sender | Rot | Ja | Lang <input type="checkbox"/> <input type="checkbox"/> <input type="checkbox"/> <input type="checkbox"/> <input type="checkbox"/> <input type="checkbox"/> <input type="checkbox"/> <input type="checkbox"/> |

Signalmuster ändern

Das Signalmuster kann nur an den Sendern geändert werden. Siehe Signalmuster ändern für den jeweiligen Sender.

Strom-LED-Anzeigen

Wenn die Tischblitzlampe an den Netzstrom angeschlossen wird, leuchtet die Strom-LED grün auf. Das BE1442-Modell verfügt zudem über Ausfall-Akkus. Die Strom-LED zeigt Folgendes an:

Strom-LED

- Grünes Leuchten
- Grünes Blinken
- Rotes Leuchten
- Rotes Blinken

Status

- Die Tischblitzlampe ist an den Netzstrom angeschlossen. Ausfall-Akkus wurden erkannt.
- Die Tischblitzlampe ist an den Netzstrom angeschlossen. Es wurden keine Reservebatterien erkannt.
- Die Tischblitzlampe läuft auf Ausfall-Akkus.
- Die Ausfall-Akkus sind fast leer.

Visit Tischblitzlampe

Funkfrequenz ändern

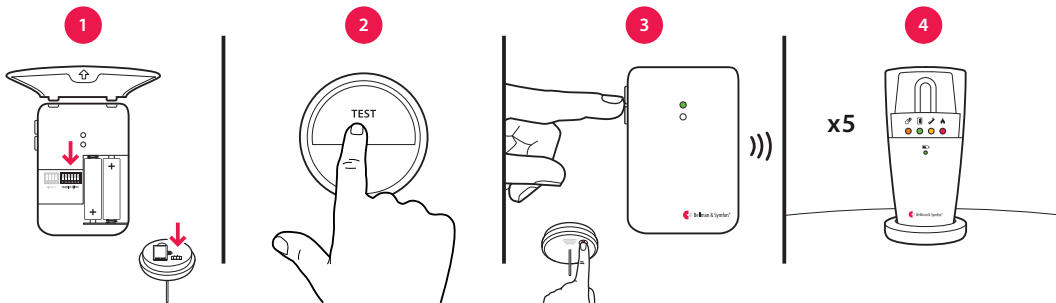
Wenn Ihr Visit-System ohne Grund aktiviert wurde, ist vermutlich in der Nähe ein anderes System installiert, das Ihr System aktiviert. Um derartige Funkinterferenzen zu verhindern, müssen Sie an allen Geräten die Funkfrequenz ändern. Die Funkfrequenzschalter befinden sich an den Sendern.

So ändern Sie die Funkfrequenz:

- 1 Öffnen Sie die Sender-Abdeckung und stellen Sie einen beliebigen Funkfrequenzschalter auf die obere Position (= Ein), um die Funkfrequenz zu ändern. Siehe Funkfrequenz ändern für den jeweiligen Sender.
- 2 Halten Sie die Stumm-/Prüftaste auf der Oberseite des Senders so lange gedrückt, bis die grüne und die gelbe Visit-LED abwechselnd blinken. Lassen Sie die Taste los.
- 3 Drücken Sie innerhalb von dreißig Sekunden am Empfänger die Prüftaste/n, um die neue Funkfrequenz zu übermitteln.
- 4 Am Empfänger blinken alle Visit-LEDs fünf Mal, um anzuzeigen, dass die Funkfrequenz geändert wurde. Anschließend kehrt das Gerät in den normalen Modus zurück.



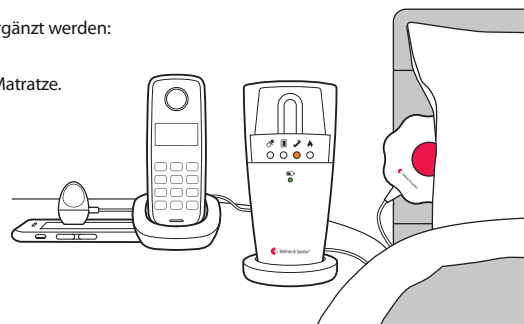
Hinweis: Um als Gruppe funktionieren zu können, muss an allen Visit-Geräten dieselbe Funkfrequenz eingestellt sein.



Zubehör

Die Tischblitzlampe kann mit dem folgenden Zubehör ergänzt werden:

- **BE1270 Vibrationskissen**
Weckt Sie mit Vibrationen unter dem Kissen oder der Matratze.
- **BE9250 Mobile Phone Sensor**
Legen Sie ihn auf Ihr Mobiltelefon oder Tablet und die Tischblitzlampe benachrichtigt Sie über eingehende Anrufe und Nachrichten.
- **BE9105 Telefonkabel**
Mit dem Kabel können Sie den Empfänger mit Ihrem Festnetztelefon verbinden und sich so mit Blitzlichtsignalen benachrichtigen lassen, wenn das Telefon klingelt.
- **BE9075 Wandkonsole**



Blitzlicht ausrichten

Der Kopf der Tischblitzlampe ist drehbar, was eine einfache Ausrichtung des Lichts ermöglicht. So können Sie das Blitzlicht z. B. gegen eine Wand richten, wenn Sie es als zu stark empfinden. Für die Tischblitzlampe ist ebenfalls ein Silikon-Überzug in verschiedenen Farben erhältlich (Art.-Nr.: BE9164-BE9167).

Erweiterte Programmierung

Mit der erweiterten Programmierung können Sie das Signalmuster eines bestimmten Senders und für ein bestimmtes Ereignis sowie die angezeigten LED-Farben und das Vibrations-Signalmuster individuell nach Belieben anpassen. Die erweiterte Programmierung setzt die Funkfrequenz außer Kraft und verbindet die Geräte anhand der Seriennummer. Bitte beachten Sie, dass Rauchmelde-Sender aus Sicherheitsgründen nicht programmiert werden können.

Hinweis: Der Sender muss aktiviert werden, da er innerhalb des Systems darauf ausgelegt ist, das richtige Signal zu erzeugen. Dies bedeutet, dass Sie nicht immer die Sender-Prüftaste verwenden können (siehe **Standardmäßiges Signalmuster** für den jeweiligen Sender).

So programmieren Sie den Empfänger:

- 1 Halten Sie die Stumm-/Prüftaste des Empfängers gedrückt. Die grüne und die gelbe Visit-LED beginnen, abwechselnd zu blinken. Aktivieren Sie wie vorgesehen den gewünschten Sender, während Sie die Taste weiterhin gedrückt halten. Lassen Sie die Taste los.
- 2 Blättern Sie durch die verschiedenen **Visit-LED-Optionen**, indem Sie am Empfänger die Stumm-/Prüftaste drücken. Wählen Sie die gewünschte Visit-LED-Farbe aus, indem Sie die Stumm-/Prüftaste so lange gedrückt halten, bis die Strom-LED erlischt und wieder aufleuchtet.
- 3 Blättern Sie durch die verschiedenen **Vibrationssignal-Optionen**, indem Sie am Empfänger die Prüftaste drücken (Vibrationskissen erforderlich). Wählen Sie das gewünschte Vibrations-Signalmuster aus, indem Sie die Stumm-/Prüftaste so lange gedrückt halten, bis die Strom-LED erlischt und wieder aufleuchtet.
- 4 Der Empfänger zeigt jetzt die neue Visit-LED-Farbe und das neue Vibrations-Signalmuster an. Drücken Sie kurz die Stumm-/Prüftaste, um die Demonstration zu beenden. Nach kurzer Zeit kehrt das Gerät in den normalen Modus zurück.

Erweiterte Programmierung löschen

Befolgen Sie das nachstehende Verfahren zum Löschen der erweiterten Programmierung.

- 1 Halten Sie die Stumm-/Prüftaste des Empfängers so lange gedrückt, bis die grüne und die gelbe Visit-LED abwechselnd blinken. Lassen Sie die Taste los.
- 2 Drücken Sie die Stumm-/Prüftaste des Empfängers drei Mal in schneller Folge.
- 3 Alle LEDs blinken ca. zwei Sekunden lang und zeigen so an, dass die erweiterte Programmierung gelöscht wurde.

Fehlersuche

Die meisten Probleme lassen sich mit den nachstehenden Ratschlägen schnell beheben.

| Problem | Lösung |
|---|--|
| Der Empfänger scheint ausgeschaltet zu sein. | <ul style="list-style-type: none"> ■ Überprüfen Sie, ob die Stromversorgung (bzw. das Netzteil) richtig angeschlossen ist. ■ Laden Sie die Ausfall-Akkus mindestens 24 Stunden lang auf (nur BE1442). |
| Die Strom-LED blinkt rot. | <ul style="list-style-type: none"> ■ Die Ausfall-Akkus sind fast leer und die Stromversorgung (bzw. das Netzteil) ist nicht angeschlossen. Schließen Sie das Netzteil an und laden Sie die Ausfall-Akkus mindestens 24 Stunden lang auf. |
| Die Strom-LED blinkt grün. | <ul style="list-style-type: none"> ■ Der Empfänger erkennt keine Ausfall-Akkus. Ziehen Sie an der Batterielasche, siehe Erste Schritte. |
| Der Empfänger reagiert nicht, wenn ein Sender aktiviert wird, funktioniert aber, wenn ich die Prüftaste drücke. | <ul style="list-style-type: none"> ■ Überprüfen Sie die Batterien des Senders sowie die Verbindungen bzw. Anschlüsse. ■ Verringern Sie den Abstand zwischen Empfänger und Sender, um sicherzustellen, dass sie in Reichweite sind. ■ Überprüfen Sie, ob der Empfänger auf dieselbe Funkfrequenz eingestellt ist wie die anderen Geräte im Visit-System, siehe Funkfrequenz ändern. |
| Der Empfänger wird ohne ersichtlichen Grund aktiviert. | <ul style="list-style-type: none"> ■ Vermutlich ist in der Nähe ein anderes Visit-System installiert, das Ihr System aktiviert. Ändern Sie bei allen Geräten die Funkfrequenz, siehe Funkfrequenz ändern. |
| Das Blitzlicht ist zu grell. | <ul style="list-style-type: none"> ■ Richten Sie das Blitzlicht neu aus, indem Sie den Kopf schwenken, oder dämpfen Sie das Licht mit einem Silikon-Überzug. |