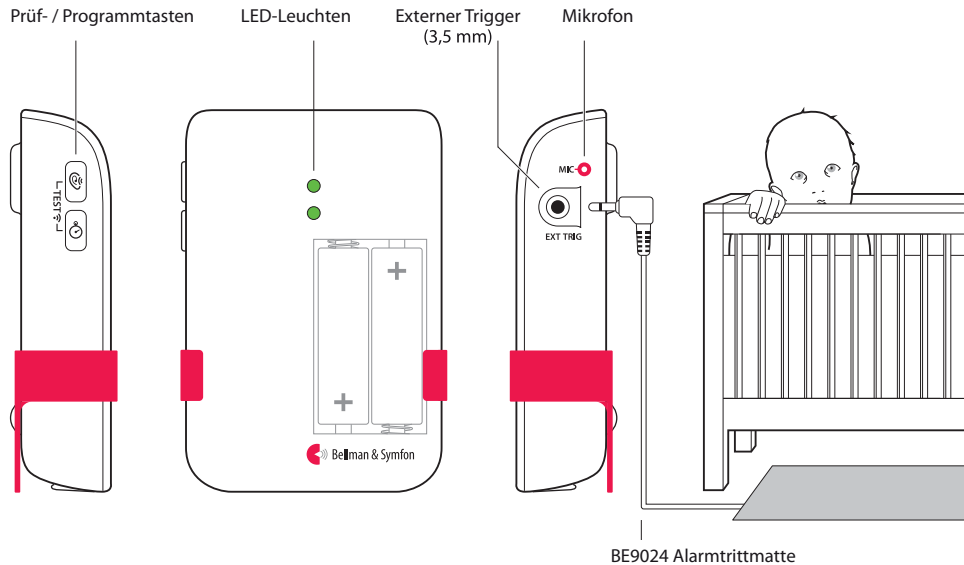


Visit Babyruf-Sender

Tasten und Verbindungen



⚠ Stellen Sie stets sicher, dass sich der Babyruf-Sender außerhalb der Reichweite von Kindern befindet. Stellen Sie den Babyruf-Sender niemals im Bett oder Laufgitter des Kindes auf.

Technische Spezifikationen

Lieferumfang

- BE1491 Visit Babyruf-Sender
- 2 x Alkaline-Batterien (1,5 V; AA)
- Tischständer (vormontiert)
- Schraube und Wanddübel

Strom und Batterie

- Batteriestrom
2 x Lithium- oder Alkaline-Batterien (1,5 V; AA)
- Stromverbrauch
Aktiv < 70 mA
Ruhezustand < 400 µA
- Betriebsdauer
Alkaline-Batterien ca. 6 Monate
Lithium-Batterien ca. 1 Jahr

Abmessungen und Gewicht

- Höhe: 100 mm, 4,0 Zoll
- Breite: 65 mm, 2,6 Zoll
- Tiefe: 27 mm, 1,1 Zoll
- Gewicht: 120 g, 4,2 oz (inkl. Batterien)

Aktivierung

- Über das interne Mikrofon und die Prüfstasten
- Zubehör Alarmtrittmatte

Einstellungen

- Empfindlichkeit
65 dB, 75 dB, 85 dB
- Verzögerung
30 s, 10 s, 1 s

Umgebung

- Nur für den Innengebrauch
Betriebstemperatur
15 °C bis 35 °C (59 °F bis 95 °F)
- Relative Luftfeuchtigkeit
5 % bis 95 % (nicht kondensierend)

Frequenz und Reichweite

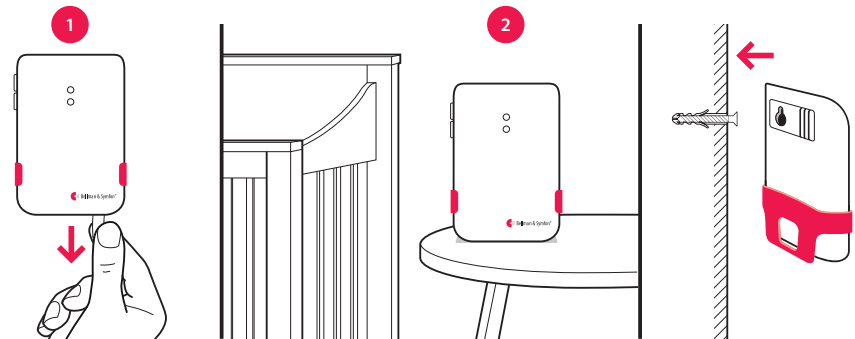
- Frequenz: 314,91 MHz, 433,92 MHz und 868,30 MHz, abhängig von der Region
- Reichweite: 50 - 250 m (55 - 273 yd), abhängig von Funkfrequenz und Gebäudeeigenschaften

Zubehör

- BE9024 Alarmtrittmatte
Benachrichtigt Sie, wenn Ihr Baby sein Bett verlässt

Installation des Babyruf-Senders

- 1 Ziehen Sie die Batterielasche heraus, um das Gerät zu starten. (Sie können auch die Prüfstasten für drei Sekunden gedrückt halten, um es ein- oder auszuschalten).
- 2 Platzieren Sie den Babyruf-Sender auf dem Nachttisch oder befestigen Sie ihn mit beiliegender Schraube und Dübel an der Wand. Der empfohlene Abstand beträgt 0,5 bis 2,0 Meter (stets außerhalb der Reichweite des Kindes).

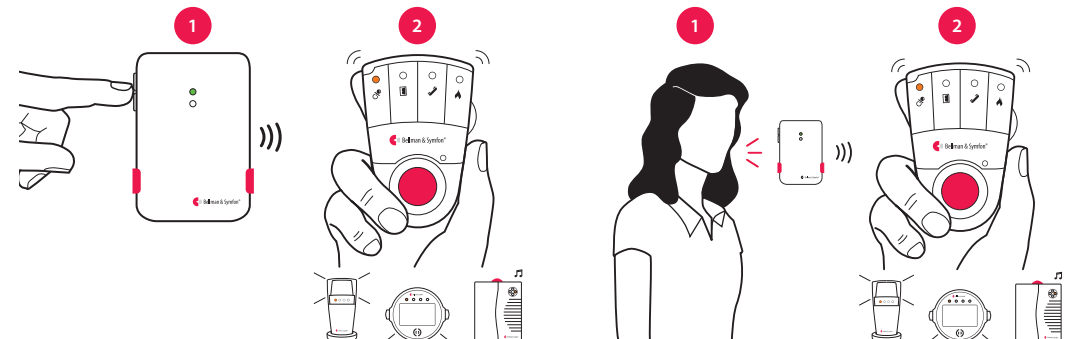


Prüfen der Verbindung

Mit der Prüfstaste

- 1 Drücken Sie am Babyruf-Sender gleichzeitig beide Prüfstasten. Die obere LED leuchtet grün auf und zeigt damit an, dass ein Funksignal übertragen wird.
- 2 Die orangefarbene Visit-LED am Empfänger leuchtet auf und zeigt damit an, dass das Signal empfangen wurde. Zusätzlich sendet der Empfänger Blitzlicht- oder Vibrationssignale aus. Dies ist abhängig vom Empfängermodell.

Hinweis: Wenn Sie das Signalmuster geändert haben, reagiert das Gerät gemäß den Angaben in folgender Tabelle.



Mit der Stimme

- 1 Stellen Sie sich neben den Babyruf-Sender und machen Sie ein paar Geräusche. Die obere LED leuchtet grün auf und zeigt damit an, dass das Geräusch bzw. Schall erkannt wird.
- 2 Die orangefarbene Visit-LED am Empfänger leuchtet auf und zeigt damit an, dass das Funksignal empfangen wurde. Zusätzlich sendet der Empfänger Blitzlicht- oder Vibrationssignale aus. Dies ist abhängig vom Empfängermodell.

Hinweis: Wenn Sie das Signalmuster geändert haben, reagiert das Gerät gemäß den Angaben in folgender Tabelle.

Visit Babyruf-Sender

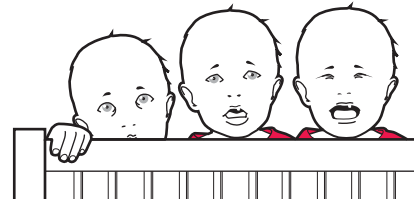
Einstellungen anpassen

Die Tasten für Empfindlichkeit und Verzögerung befinden sich auf der linken Seite des Babyruf-Senders. Wenn Sie eine Taste drücken, wird anhand der Farbe der zugehörigen LED die aktuelle Einstellung angezeigt. Drücken Sie die Taste wiederholt, um die Einstellung zu ändern.

- Der Babyruf-Sender wird trotz schreienden Babys nicht aktiviert: Empfindlichkeit erhöhen.
- Der Babyruf-Sender wird bereits bei leisen Geräuschen aktiviert: Empfindlichkeit verringern.
- Der Babyruf-Sender wird zu früh/spät aktiviert: Verzögerung entsprechend anpassen.

Empfindlichkeitseinstellungen Verzögerungseinstellungen

65 dB	Rot	30 s	Rot
75 dB	Orange	10 s	Orange
85 dB	Grün	1 s	Grün



Standardmäßiges Signalmuster

Wenn der Babyruf-Sender von der Stimme des Babys oder der Alarmtrittmatte aktiviert wird, passiert Folgendes:

- Die LED des Babyruf-Senders leuchtet grün auf und zeigt damit an, dass es an den Empfänger sendet.
- Die Visit-LED am Empfänger leuchtet orangefarben auf und der Empfänger beginnt, in einer bestimmten Geschwindigkeit Ton-, Blitzlicht- oder Vibrationssignale auszusenden. Dies wird Signalmuster genannt. Der Babyruf-Sender und die Alarmtrittmatte geben das Signalmuster vor. Standardmäßig ist es dieses Muster:

Babyruf-Sender		Empfänger-Signalmuster			
Quelle	LED	LED	Ton	Vibration	Blitzlicht
Stimme des Babys	Grün, oben	Orangefarbenes Leuchten	Babymelodie	Schnell ■■■■■■	Ja
Alarmtrittmatte	Grün, unten	Grünes Leuchten	1 x Türgong, tief	Langsam ■■■■■■	Ja

Signalmuster ändern

Wenn Sie mehr als ein Kind haben, können Sie für jeden Babyruf-Sender ein eigenes Signalmuster der Visit-LED einstellen. Dazu öffnen Sie einfach die vordere Abdeckung und stellen einen beliebigen Funkfrequenzschalter auf die obere Position (= Ein). Vergewissern Sie sich, dass alle anderen Schalter in der unteren Position (= Aus) stehen.



Babyruf-Sender		Empfänger-Signalmuster			
Quelle	LED	LED	Ton	Vibration	Blitzlicht
Babyruf-Sender 1 Alarmtrittmatte 1	Orangefarbenes Leuchten Grünes Leuchten	Babymelodie Babymelodie	Schnell ■■■■■■ Schnell ■■■■■■	Ja Ja	
Babyruf-Sender 2 Alarmtrittmatte 2	2 x orangefarbenes Blinken 2 x grünes Blinken	Babymelodie Babymelodie	Schnell ■■■■■■ Schnell ■■■■■■	Ja Ja	
Babyruf-Sender 3 Alarmtrittmatte 3	3 x orangefarbenes Blinken 3 x orangefarbenes Blinken	Babymelodie Babymelodie	Schnell ■■■■■■ Schnell ■■■■■■	Ja Ja	
Babyruf-Sender 4 Alarmtrittmatte 4	Orangefarbenes Blinken Orangefarbenes Blinken	Babymelodie Babymelodie	Schnell ■■■■■■ Schnell ■■■■■■	Ja Ja	

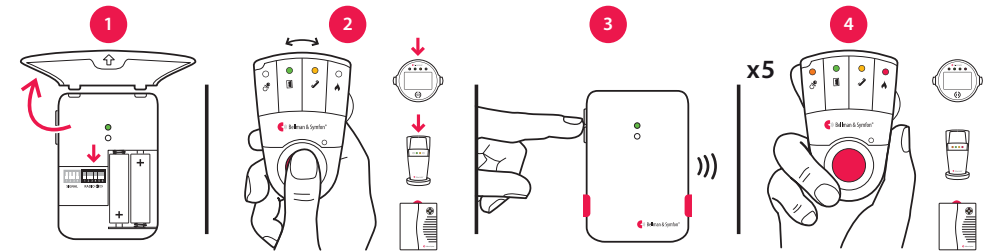
Funkfrequenz ändern

Wenn Ihr Visit-System ohne Grund aktiviert wurde, ist vermutlich in der Nähe ein anderes System installiert, das Ihr System aktiviert. Um derartige Funkinterferenzen zu verhindern, müssen Sie an allen Geräten die Funkfrequenz ändern. Die Funkfrequenzschalter befinden sich unter der Abdeckung des Babyruf-Senders.

So ändern Sie die Funkfrequenz:

- Entfernen Sie vorsichtig den Tischständer und öffnen Sie die vordere Abdeckung des Babyruf-Senders. Stellen Sie einen beliebigen Funkfrequenzschalter auf die obere Position (= Ein), um die Funkfrequenz zu ändern.
- Halten Sie die Prüf-/Funktionstaste des Empfängers so lange gedrückt, bis die grüne und die gelbe Visit-LED abwechselnd blinken. Lassen Sie die Taste los.
- Drücken Sie innerhalb von dreißig Sekunden am Babyruf-Sender gleichzeitig beide Prüftasten, um die neue Funkfrequenz zu übermitteln.
- Am Empfänger blinken alle Visit-LEDs fünf Mal, um anzuzeigen, dass die Funkfrequenz geändert wurde. Anschließend kehrt das Gerät in den normalen Modus zurück.

Hinweis: Um als Gruppe funktionieren zu können, muss an allen Visit-Geräten dieselbe Funkfrequenz eingestellt sein.



Fehlersuche

Problem	Lösung
Die LEDs blinken einmal pro Minute orangefarben.	Ersetzen Sie die Batterien. Verwenden Sie ausschließlich Lithium- oder Alkaline-Batterien (1,5 V; AA; LR6).
Die Babyruf-Sender-LED leuchtet grün auf, aber der Empfänger wird nicht aktiviert.	Überprüfen Sie die Batterien von Babyruf-Sender und Empfänger sowie die Verbindungen bzw. Anschlüsse. Verringern Sie den Abstand zwischen Babyruf-Sender und Empfänger, um sicherzustellen, dass sie in Reichweite sind. Stellen Sie sicher, dass die Geräte auf dieselbe Frequenz eingestellt sind, siehe Funkfrequenz ändern .
Die Babyruf-Sender-LED leuchtet nicht auf, obwohl das Baby schreit.	Verringern Sie den Abstand zwischen Baby und Babyruf-Sender oder erhöhen Sie die Mikrofon-Empfindlichkeit, siehe Einstellungen anpassen . Hinweis: Stellen Sie stets sicher, dass sich der Babyruf-Sender außerhalb der Reichweite von Kindern befindet. Stellen Sie den Babyruf-Sender niemals im Bett oder Laufgitter des Kindes auf.
Der Babyruf-Sender wird bereits bei leisen Geräuschen aktiviert.	Verringern Sie die Empfindlichkeit oder vergrößern Sie den Abstand des Babyruf-Senders zum Kinderbett, siehe Einstellungen anpassen .
Der Babyruf-Sender wird zu früh aktiviert.	Erhöhen Sie die Verzögerung. Weitere Informationen finden Sie unter Einstellungen anpassen .
Der Babyruf-Sender wird zu spät aktiviert.	Verringern Sie die Verzögerung. Weitere Informationen finden Sie unter Einstellungen anpassen .
Der Empfänger wird ohne ersichtlichen Grund aktiviert.	Vermutlich ist in der Nähe ein anderes Visit-System installiert, das Ihr System aktiviert. Ändern Sie bei allen Geräten die Funkfrequenz, siehe Funkfrequenz ändern .

